



Indicadores Económicos de Coyuntura

**Dirección de Análisis Económico y
Administración Integral de Riesgos**

28 de septiembre, 2009



CI Banco

Con el anuncio de la Reserva Federal (FED) de EU sobre una reducción gradual del apoyo al sistema bancario, los mercados financieros reaccionaron negativamente por la preocupación de una afectación sobre la economía mundial. A su vez, la percepción de que cualquier estrategia de salida de las políticas monetarias y fiscales expansivas aún está lejos, también generó mayor incertidumbre sobre la recuperación económica. La FED mantendrá su tasa de interés en niveles cercanos a 0.0% por un tiempo prolongado.

En la reunión de los principales países (G-20), que representan más del 85% de la producción mundial, se estableció el compromiso de mantener las medidas de apoyo a la economía hasta que la recuperación sea segura. Se acordó controlar el riesgo de las operaciones financieras y alinear sus políticas económicas, una vez que pasen del manejo de la crisis a una nueva regulación para la economía mundial.

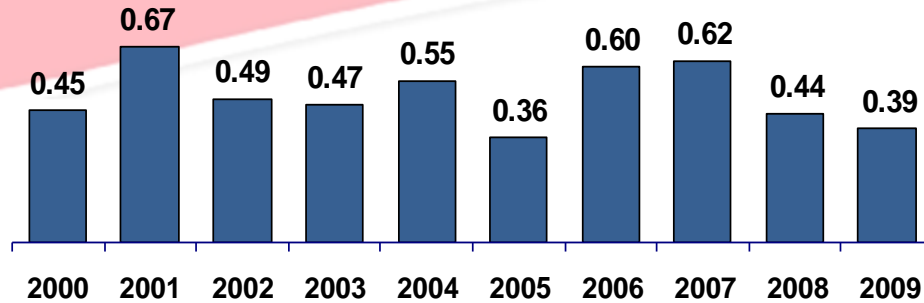
Los datos más recientes, tanto de inflación como de ventas internas y externas en nuestro país registraron un menor deterioro, lo que confirma un mejor desempeño económico. Sin embargo, esta información no tuvo un impacto importante sobre los mercados financieros, ya que con excepción de la inflación, la han descontado con los reportes de la economía norteamericana (información más oportuna).

La información negativa sobre el sector vivienda y sobre órdenes de compra de bienes duraderos en EU, fue sorpresiva y rompió con el optimismo de los inversionistas para asumir mayor riesgo en busca de mayor rendimiento. Lo anterior provocó toma de utilidades y ajuste en las inversiones en los mercados internacionales, afectando negativamente al peso mexicano.

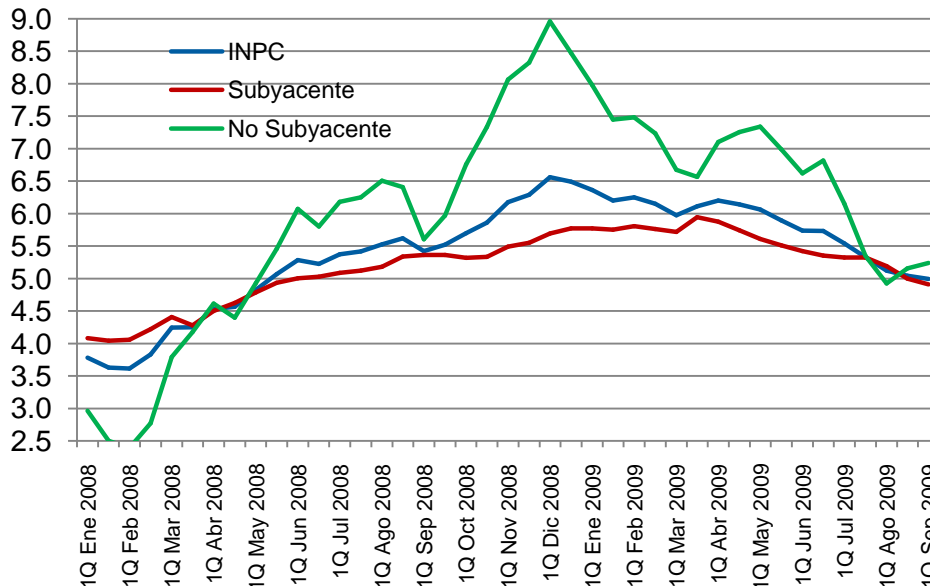
Sector Financiero de la Economía

En la 1ª quincena de septiembre, la inflación fue menor a la registrada en el mismo periodo de los 3 años anteriores; en términos anuales se ubicó ligeramente por debajo del 5.0% (4.995%)

Precios al Consumidor en 1ª quincena de septiembre de cada año (Variación % quincenal)



Inflación anual (%)



Componentes del Índice de Precios al Consumidor (INPC)

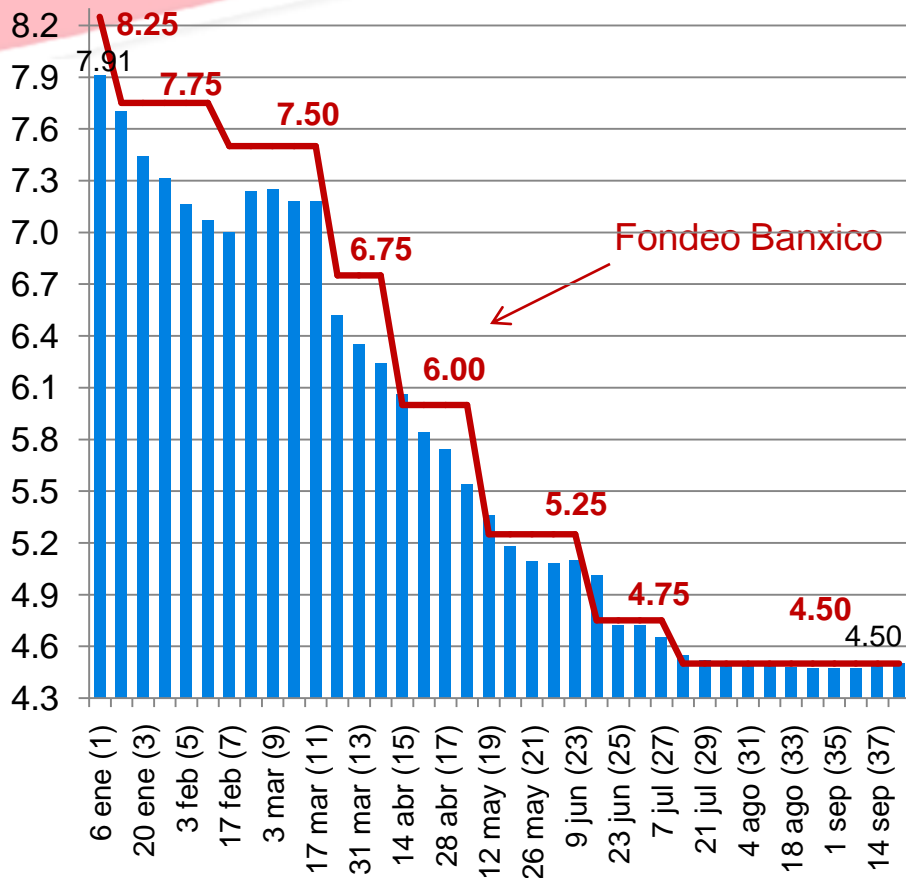
CONCEPTO	Variación % en la 1ª quincena de septiembre de 2009:		
	Quincenal	Acumulada	Anual
INPC	0.39	2.16	5.00
SUBYACENTE	0.32	3.26	4.91
ALIMENTOS, BEBIDAS Y TABACO	0.26	3.93	6.90
MERCANCIAS (excepto alimentos, bebidas y tabaco)	0.26	4.66	5.90
SERVICIOS	0.38	2.27	3.57
VIVIENDA	0.10	1.98	2.96
EDUCACIÓN	2.32	4.11	4.14
OTROS SERVICIOS	-0.11	1.80	4.04
NO SUBYACENTE	0.59	-0.80	5.24
AGROPECUARIOS	1.75	4.83	13.79
FRUTAS Y VERDURAS	3.95	7.59	22.17
CARNES Y HUEVO	0.26	2.98	8.55
ADMINISTRADOS	-0.10	-8.62	-0.21
CONCERTADOS	-0.01	1.60	2.07

La tasa de Cetes a 28 días se incrementó 1 punto base, pero se conservará en niveles cercanos a la tasa de fondeo del Banco Central

El peso estuvo presionado por reportes de indicadores mixtos, que incrementaron las dudas sobre una recuperación económica global sólida y sostenida

Cetes a 28 días

Resultados de las subastas semanales (Tasa de rendimiento %)



Subastas 2009

Tipo de Cambio Nominal spot (pesos por dólar)



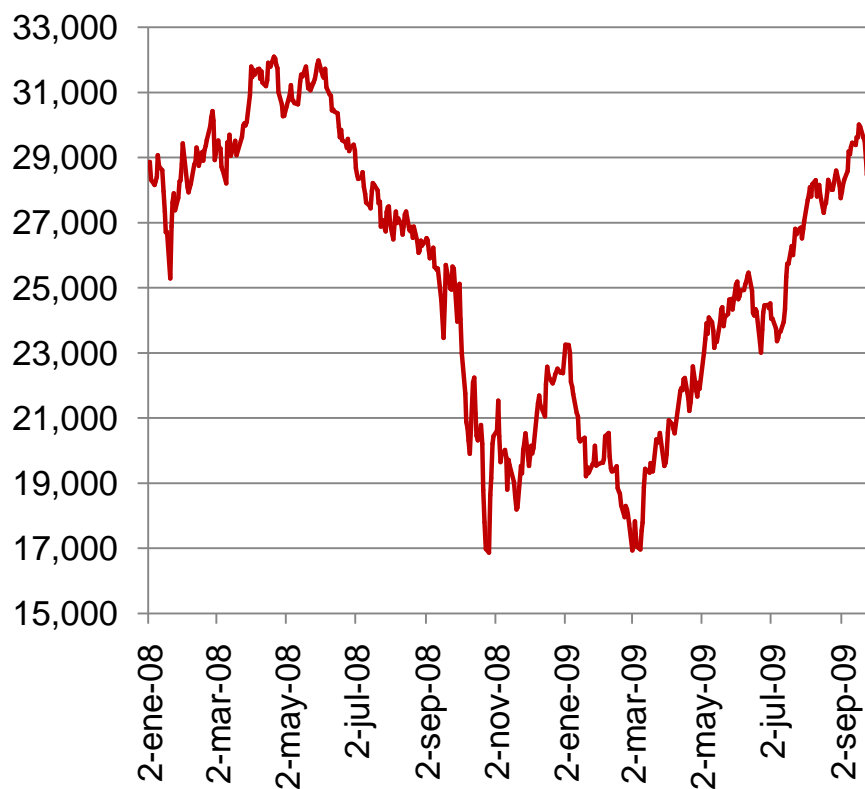
En la semana pasada, el IPyC registró una caída de -3.9%, pero acumula un avance de 69.9% desde su punto más bajo del año (2 de marzo)



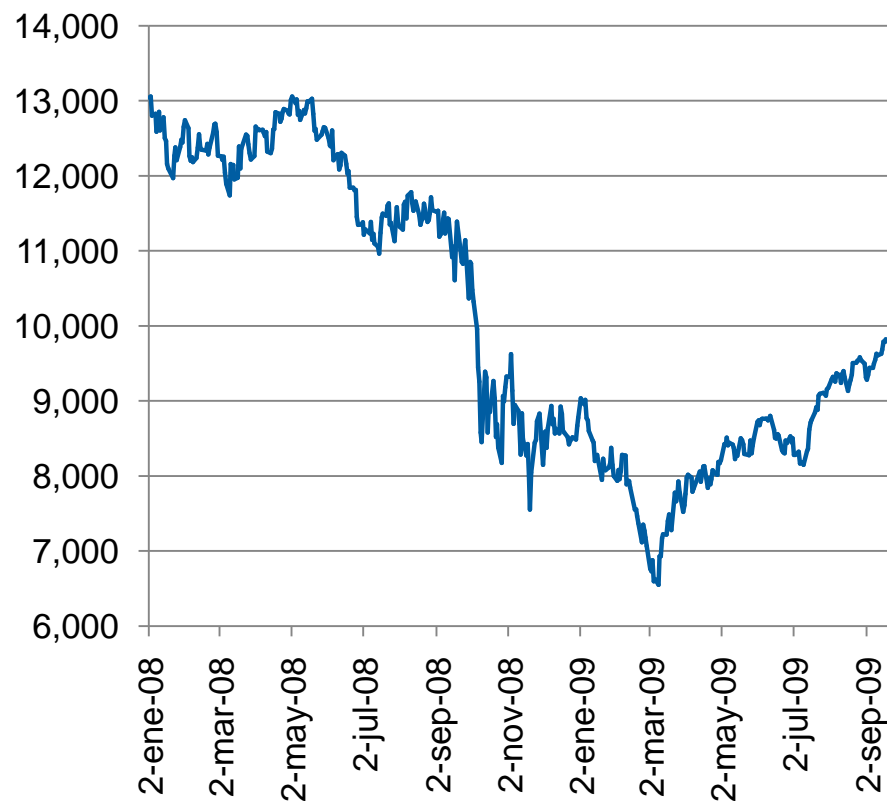
CI Banco

Evolución del Mercado Accionario en México y en EU

IBMV



Dow Jones



Rendimiento acumulado del IPyC en 2009 (en pesos): 28.5%; Rendimiento acumulado en dólares: 31.7%

Sector Real de la Economía

En el segundo trimestre de 2009, la Oferta Agregada amplió su caída anual a 14.8%. La contracción del mercado externo aumentó, así como su repercusión en el mercado interno (consumo privado e inversión)

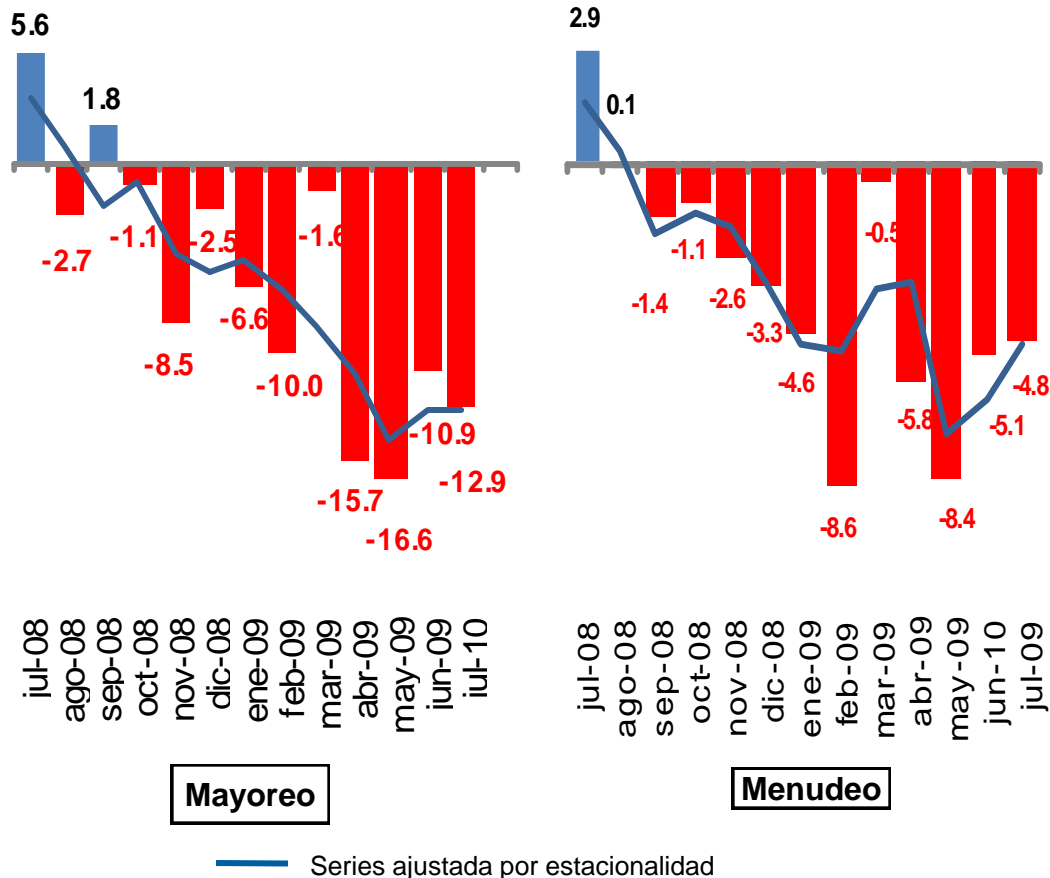
Oferta y Demanda Final en el 2° Trimestre de 2009

(Var. % real frente al mismo periodo del año anterior)

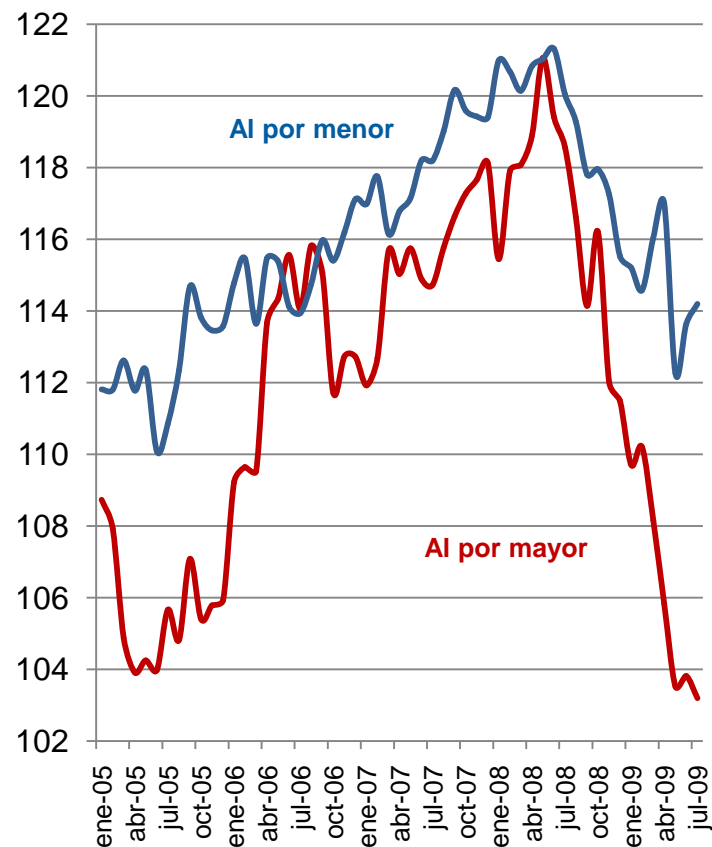
Conceptos	2008					2009		
	1° Trim.	2° Trim.	3° Trim.	4° Trim.	Anual	1° Trim.	2° Trim	Ene-jun
PIB	2.6	2.9	1.7	-1.6	1.3	-8.2	-10.3	-9.2
Importaciones	8.9	9.4	8.0	-7.7	4.3	-22.5	-27.8	-25.1
Oferta = Demanda Final	4.1	4.5	3.3	-3.2	2.1	-11.75	-14.8	-13.2
Consumo Privado	2.8	2.7	2.2	-1.3	1.5	-9.0	-9.6	-9.2
Consumo del Gobierno	0.9	1.1	0.3	0.1	0.6	2.2	1.0	2.3
Formación Bruta de Capital Fijo	3.0	8.4	8.1	0.6	4.9	-7.6	-15.2	-11.5
Exportaciones	5.9	6.6	2.7	-8.8	1.4	-20.2	-25.0	-22.7

En julio, las ventas al menudeo moderaron su caída anual. Ajustadas por estacionalidad, registran dos meses de crecimiento mensual. Al mayoreo las ventas de camiones, así como de materias primas, maquinaria y mobiliario de la actividad agropecuaria, fueron las de mayor deterioro

Ventas al Mayoreo y al Menudeo
(Var % anual en términos reales)



Ventas al Mayoreo y al Menudeo
(Índice 2003 =100, series desestacionalizadas)



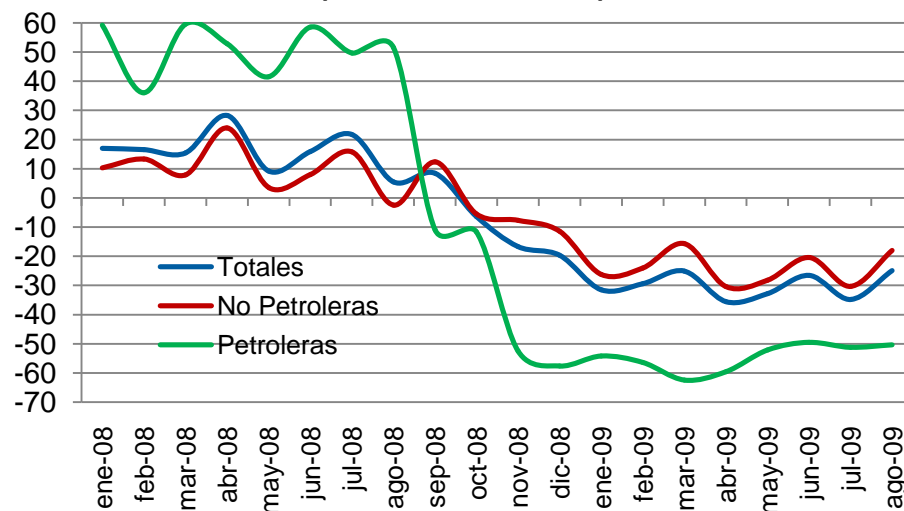
En agosto, el comercio exterior (exportaciones e importaciones de mercancías) registró un menor deterioro anual que en el mes previo, principalmente en la Industria Manufacturera y con los EU. Ajustadas por estacionalidad, las exportaciones recuperaron su tendencia de crecimiento mensual

Componentes de la Balanza Comercial

Concepto	Variación % Anual				
	2008	Jun 09	Jul 09	Ago 09	Ene-Ago 09
Exportaciones Totales	7.3	-26.6	-34.7	-24.9	-30.2
Petroleras	17.7	-49.5	-51.2	-50.4	-54.2
No Petroleras	5.4	-20.4	-30.2	-18.1	-24.3
Agropecuarias	12.8	0.2	-19.8	-38.6	-5.6
Extractivas	11.2	-43.3	-10.8	-23.8	-29.8
Manufactureras	5.1	-20.9	-30.6	-17.4	-24.9
Importaciones Totales	9.5	-25.1	-33.1	-28.0	-30.6
Bienes de Consumo	11.4	-31.9	-30.8	-38.2	-37.7
Bienes Intermedios	7.9	-23.8	-33.8	-26.2	-30.3
Bienes de Capital	16.4	-24.7	-31.3	-25.3	-23.3
Balanza Comercial *	-16,838	-206	-1,275	-835	-3,342

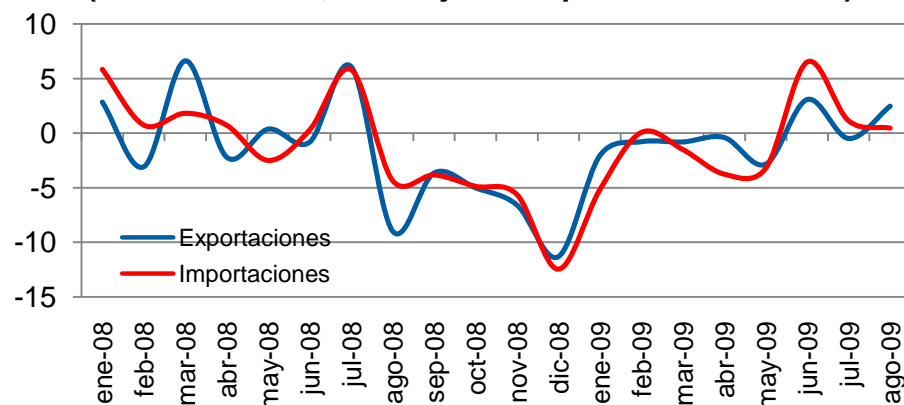
* Millones de dólares

Exportaciones (variación % anual)



Comercio Exterior

(var % mensual; serie ajustada por estacionalidad)



En agosto, la Tasa de Desocupación a nivel nacional fue de 6.28% de la PEA, la mayor tasa registrada históricamente. Ajustada por estacionalidad fue de 5.9% (aún menor a la registrada en mayo pasado)



Tasa de Desocupación (% de la PEA)

