



Indicadores Económicos de Coyuntura

**Dirección de Análisis Económico y
Administración Integral de Riesgos**

15 de febrero, 2010



En enero, la Inflación anual confirmó su cambio de tendencia al alza (de 3.57% en diciembre de 2009, a 4.46%), afectada principalmente por aumentos en tarifas y bienes públicos. El Banco de México espera que este incremento en los precios sea temporal y disminuya en los próximos meses. Por lo anterior, la inflación en febrero modificará la expectativa del mercado sobre el momento en que empezarán a aumentar las tasas de interés de corto plazo.

La actividad industrial continúa recuperándose y ya registró su primer incremento anual desde mayo de 2008. Con ello, la afectación real de la crisis global a la producción de este sector fue de -7.3% en todo 2009 (-10.2% en Manufacturas). Nuestra estimación para este año es de un crecimiento mayor al 4.5%.

China volvió a anunciar medidas restrictivas, al incrementar requisitos de reservas bancarias.

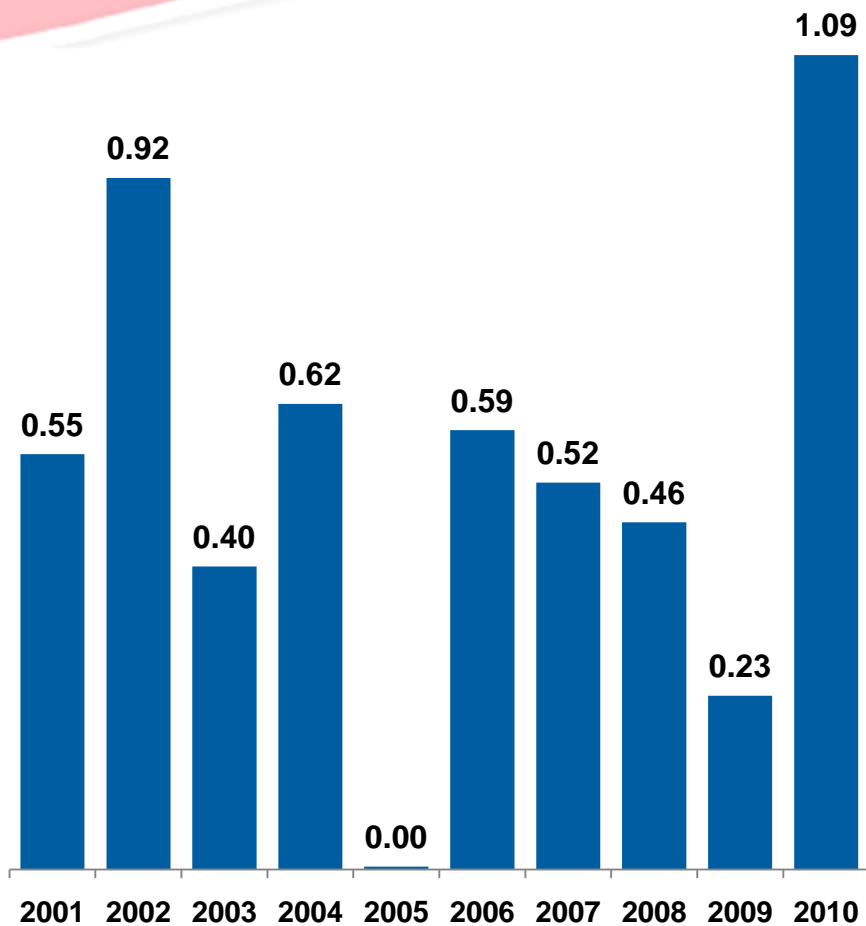
Líderes de la Unión Europea continúan estudiando las medidas a seguir, después de que se comprometieron a asegurar la estabilidad financiera en la zona europea. Sin embargo, deberá haber el compromiso de una reducción en el déficit fiscal por parte de los países afectados.

El comportamiento de los inversionistas estuvo muy sensible a las noticias sobre la ayuda a los países con problemas fiscales en Europa. Ante ello, el peso mexicano operó mixto; al principio de la semana presionado en espera de anuncios de la Unión Europea, pero se fue relajando conforme se anunciaron negociaciones de apoyo financiero a Grecia (aunque aún no se han reportado los detalles) y una buena expectativa sobre la inclusión de bonos mexicanos en un índice global.

Sector Financiero de la Economía

En enero de 2010 los precios al consumidor registraron su mayor incremento mensual desde el año 2000. Ello a consecuencia de las alzas en los bienes y servicios administrados y concertados, principalmente el metro, transporte urbano, telefonía local y gasolina

Precios al Consumidor en enero de cada año
(Variación % mensual)

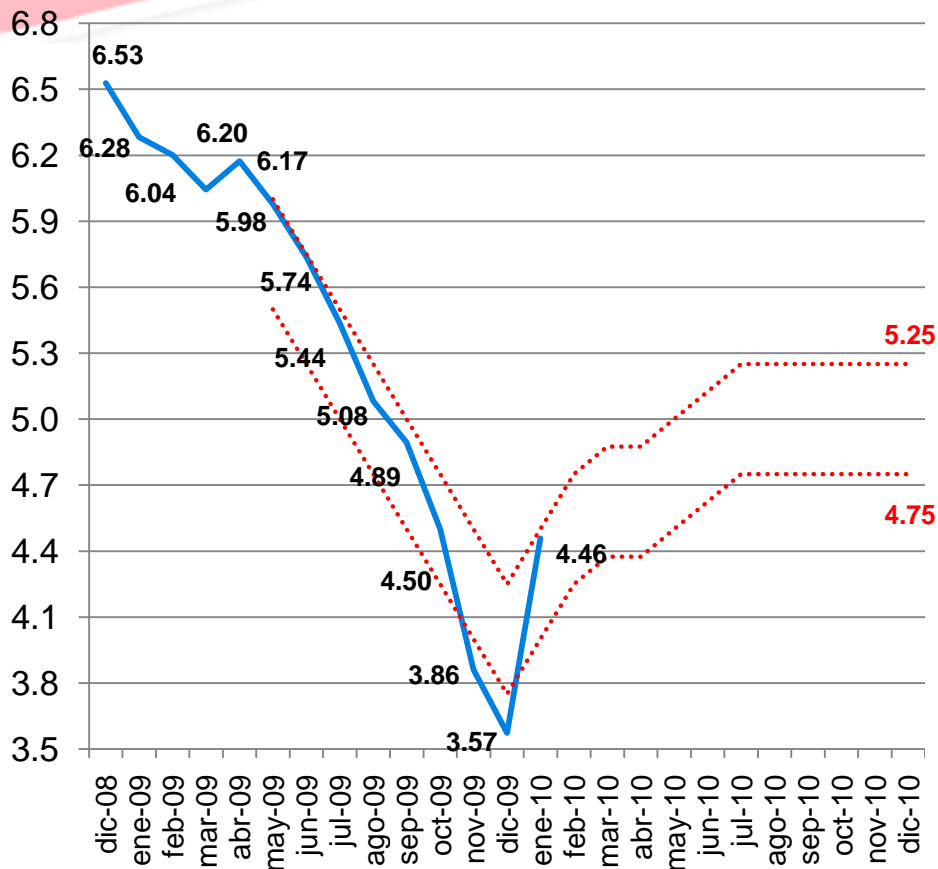


Componentes del Índice de Precios al Consumidor
(INPC)

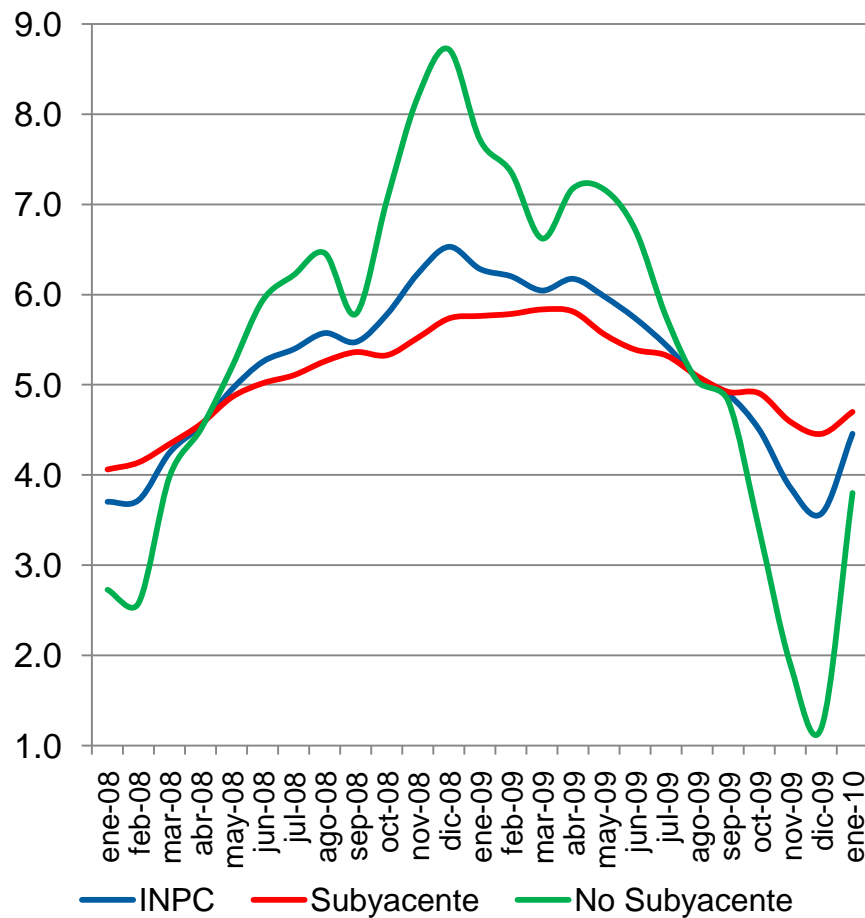
CONCEPTO	Variación % en enero de 2010:		Var % en dic '09
	Mensual	Anual	Anual
INPC	1.09	4.46	3.57
SUBYACENTE	0.66	4.70	4.46
ALIMENTOS PROCESADOS, BEBIDAS Y TABACO	1.26	5.90	5.73
MERCANCÍAS (excepto alimentos)	0.68	5.59	5.45
SERVICIOS	0.38	3.73	3.41
VIVIENDA	0.52	2.91	2.65
EDUCACIÓN	0.34	4.24	4.13
OTROS SERVICIOS	0.25	4.47	3.99
NO SUBYACENTE	2.27	3.80	1.20
AGROPECUARIOS	2.54	4.96	1.66
FRUTAS Y VERDURAS	5.17	8.39	-1.12
CARNES Y HUEVO	0.86	2.79	3.52
ADMINISTRADOS	1.22	2.96	0.28
CONCERTADOS	3.13	3.47	1.72

La inflación anual revirtió su tendencia, ubicándose cerca del límite del rango estimado por el Banco de México. Este importante incremento fue principalmente influido por la llamada inflación “no subyacente”

Inflación General anual (variación %)



Inflación anual por componentes (variación %)



..... Banda de inflación esperada del Banco de México

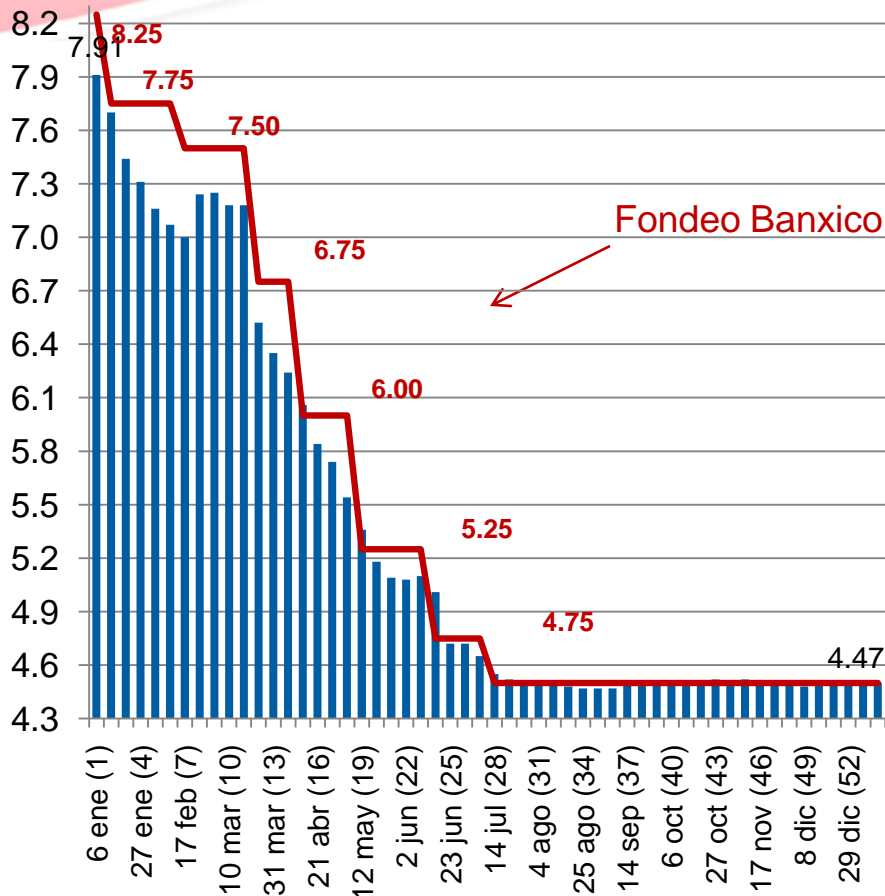
— INPC — Subyacente — No Subyacente

La tasa de Cetes a 28 días se incrementó 2 puntos base; por su parte, la emisión de un bono sindicado a 10 años en pesos por el equivalente a unos 1,000 millones de dólares ayudó a las tasas de largo plazo a bajar considerablemente

Cetes a 28 días

Resultados de las subastas semanales

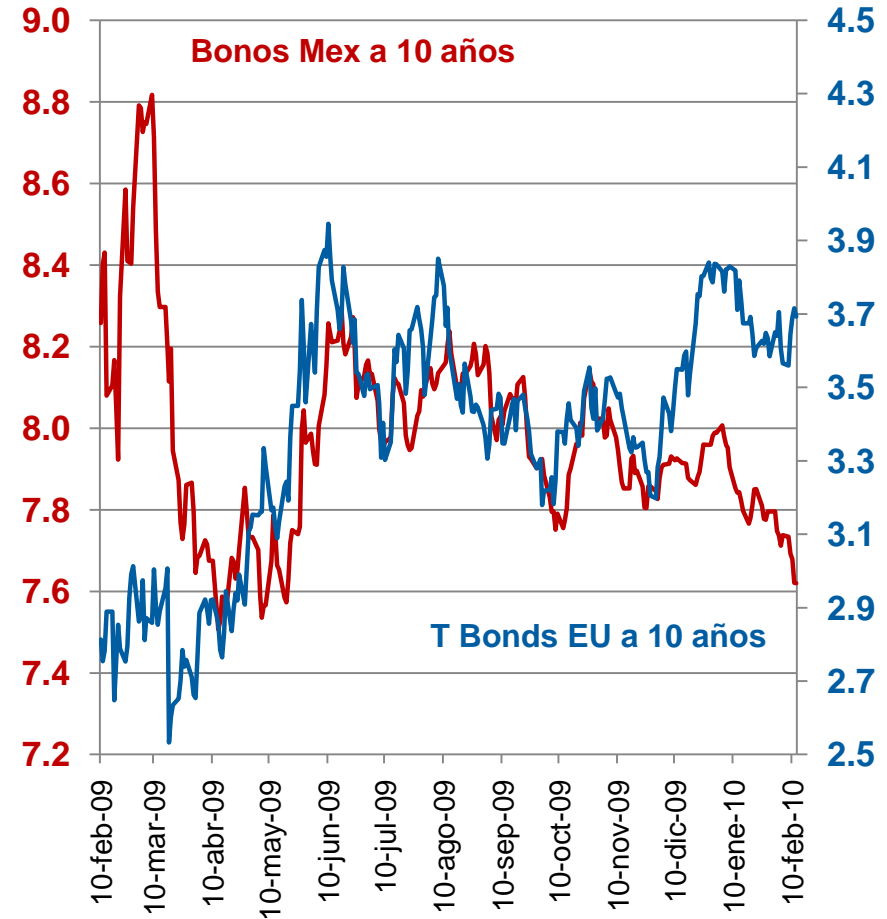
(Tasa de rendimiento %)



Subastas 2009

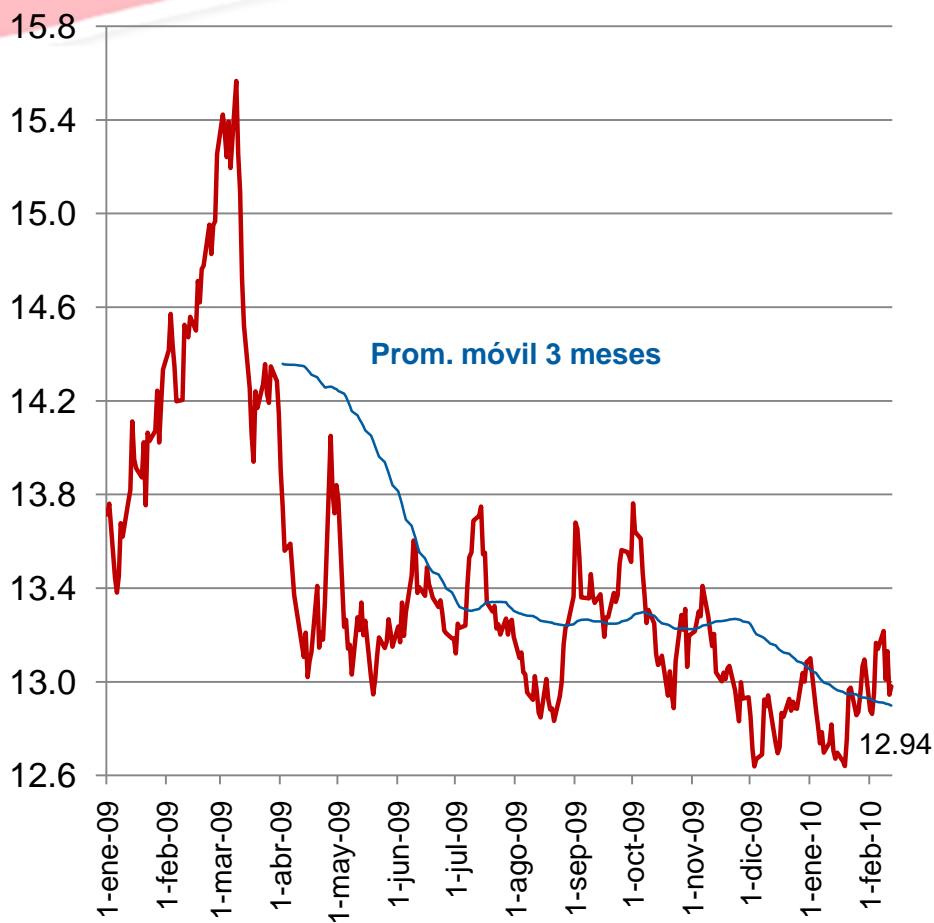
Bonos a 10 años

(Tasa de rendimiento %)

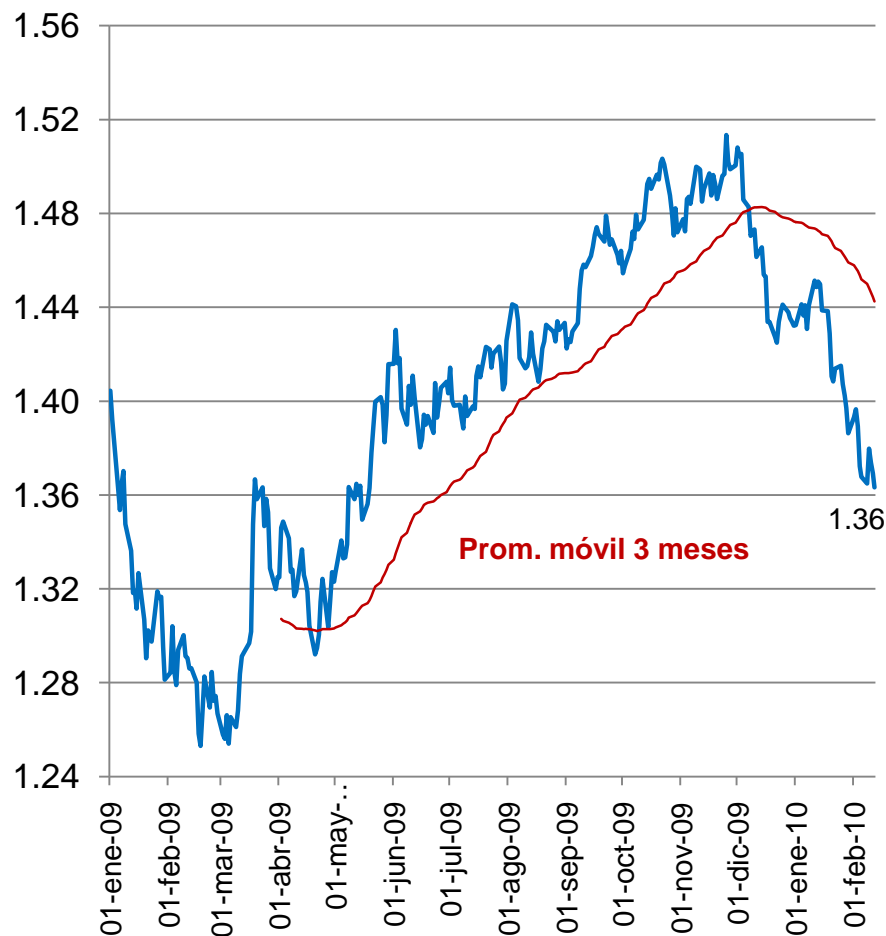


El peso observó una alta volatilidad durante la semana, pero cerró con una apreciación de 1.5%, por la confirmación de un apoyo financiero de la Unión Europea a Grecia y la posible inclusión de papeles locales en un índice global de Citigroup. El euro en cambio continuó depreciándose frente al dólar (0.34% en la semana) por la falta de detalle del posible apoyo

Tipo de Cambio Nominal spot
(pesos por dólar)

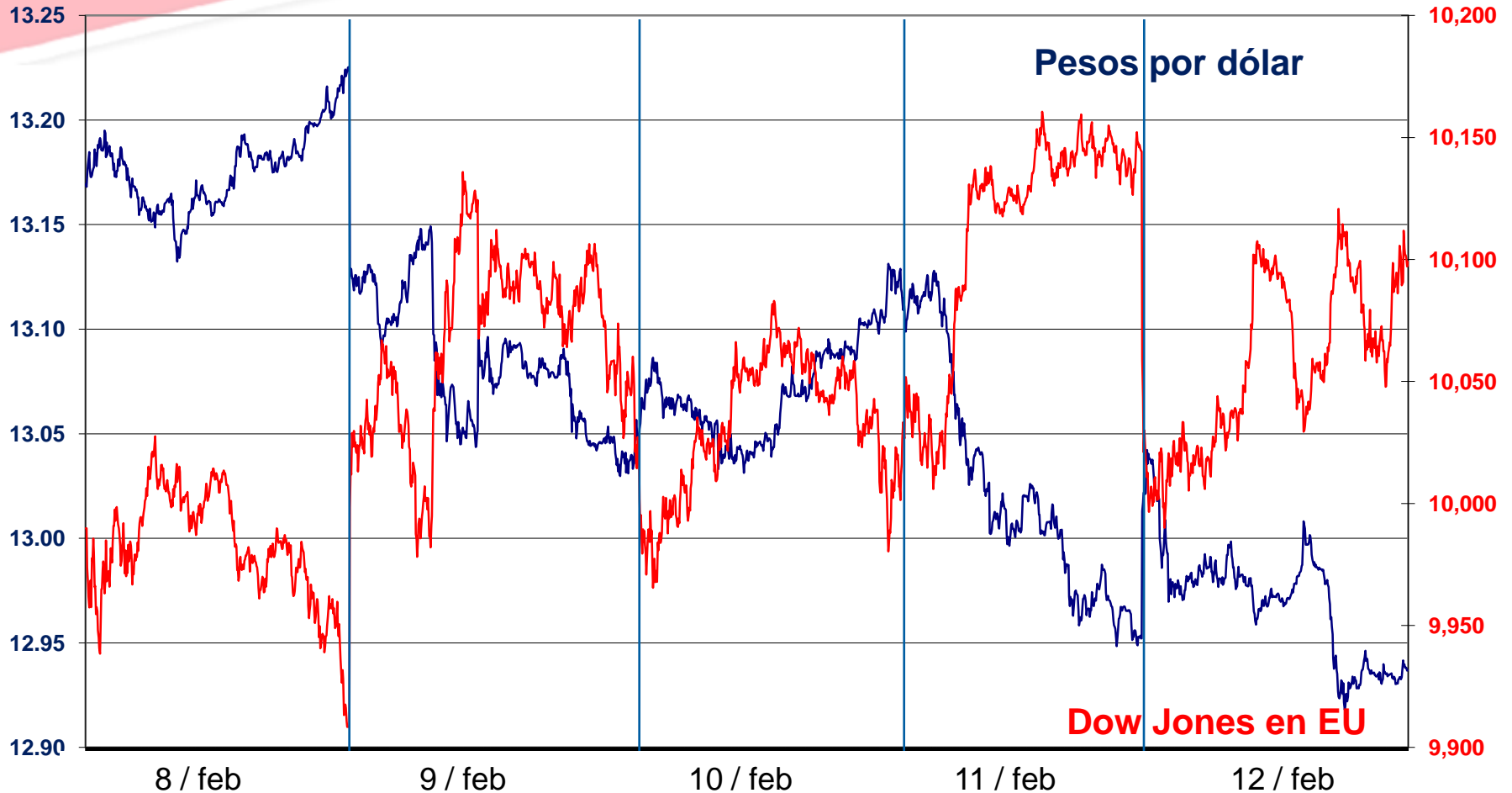


Tipo de Cambio Nominal spot
(dólar por euro)



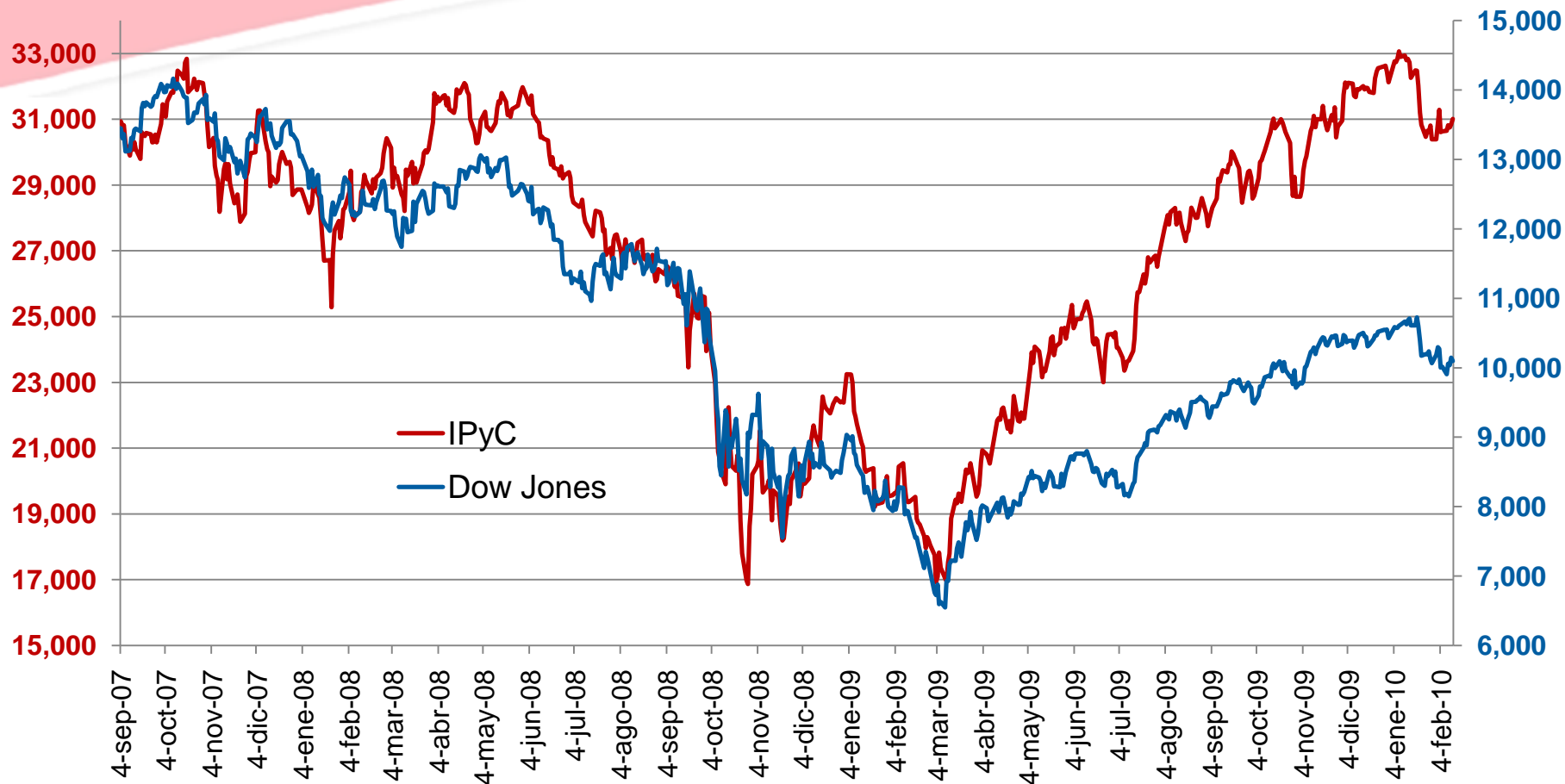
En las últimas semanas el comportamiento intradía en el mercado bursátil de EU, ha influido fuertemente al tipo de cambio

Relación de la evolución diaria del Dow Jones en EU y el tipo de cambio en México (pesos por dólar)



En la semana pasada el IPyC ganó 1.22%, a pesar de la volatilidad del mercado. Acumula un avance de 83.1% desde su punto más bajo (2 de marzo de 2009)

Evolución del Mercado Accionario en México y en EU



Rendimiento acumulado del IPyC en 2010 (en pesos): -3.47%; Rendimiento acumulado en dólares: -2.43%

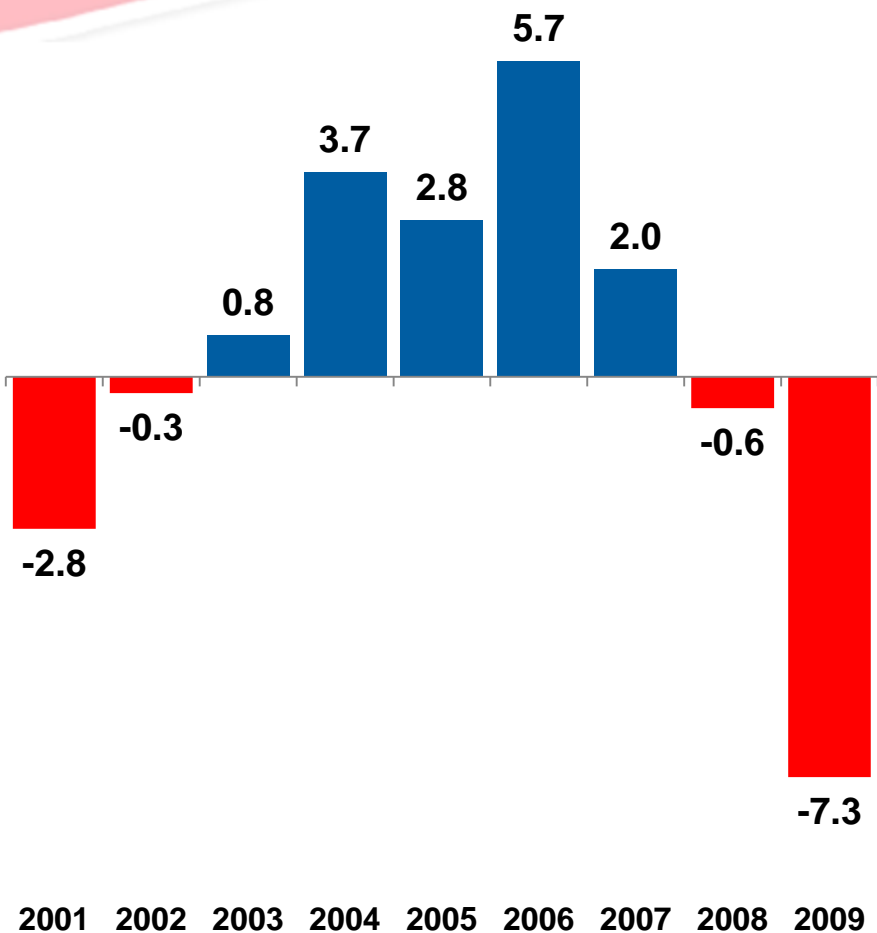
Sector Real de la Economía

En diciembre de 2009 la producción industrial por fin observó su primer crecimiento anual luego de 19 meses consecutivos de caídas (1.0% mensual). Este sector será el principal motor de la economía hacia la recuperación



Actividad Industrial Total de México

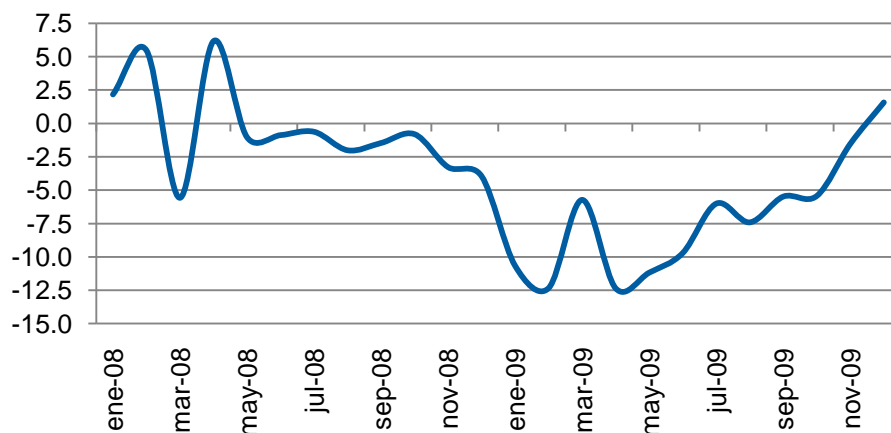
Variación % anual



Índice 2003=100
(serie desestacionalizada)



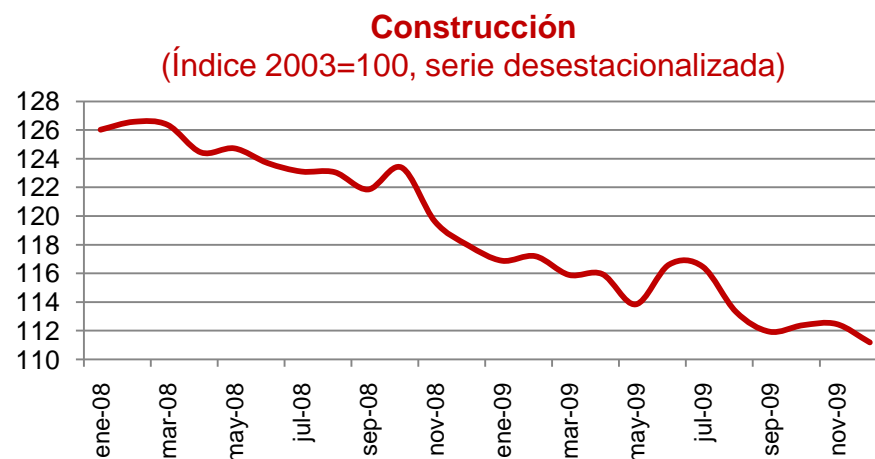
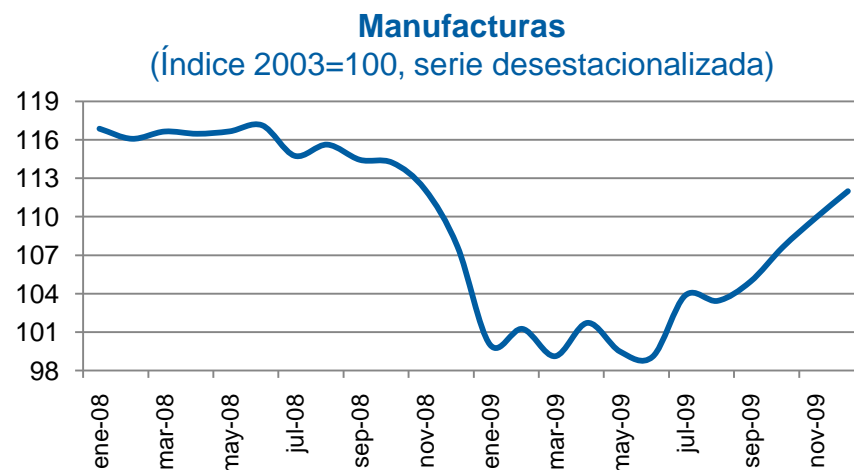
Variación % anual real
(serie desestacionalizada)



Por componentes, la industria manufacturera encabeza el crecimiento, impulsada por una recuperación en la demanda externa de productos mexicanos (cómputo, electrónica, artículos de piel, automóviles, entre otros). En contraste, la construcción continúa su deterioro

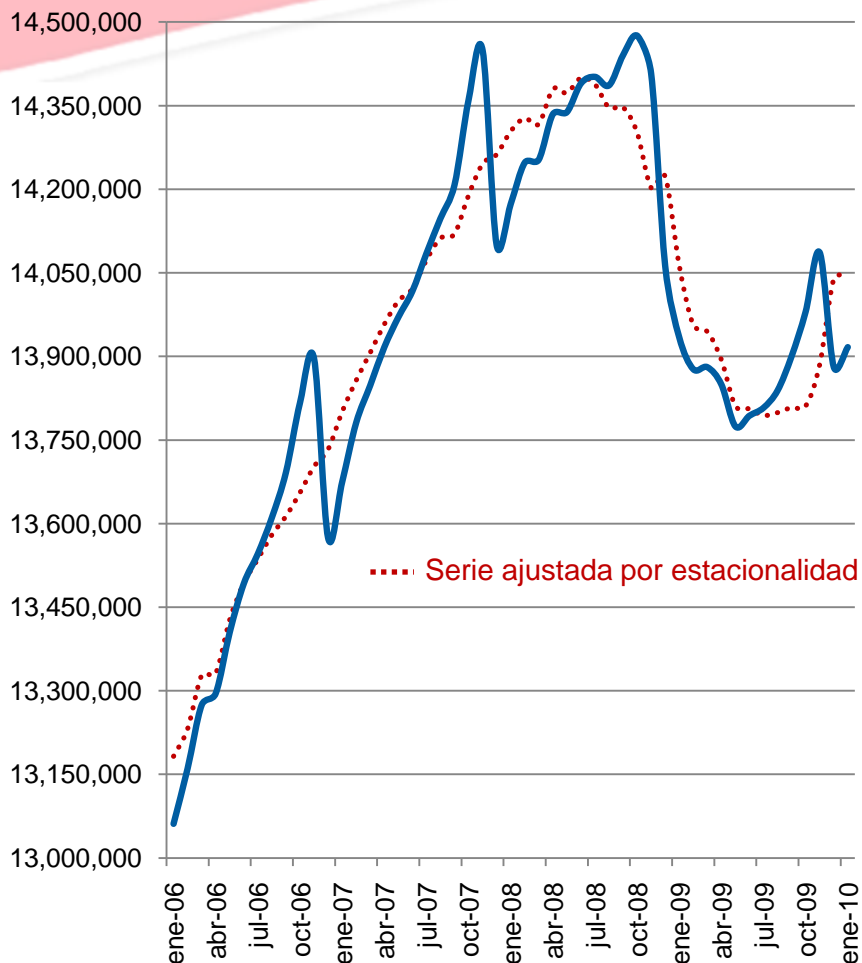
Componentes de la Actividad Industrial (Variación % anual real)

Concepto	Diciembre '09	2009	2008
Total	1.6	-7.3	-0.6
Industria Manufacturera	4.3	-10.2	-0.6
Electricidad, Agua y Gas	2.4	1.2	-2.3
Minería	1.3	1.0	-1.4
<i>Petrolera</i>	-4.5	-4.0	-3.0
<i>No Petrolera</i>	28.6	25.3	7.1
Construcción	-5.6	-7.5	0.6

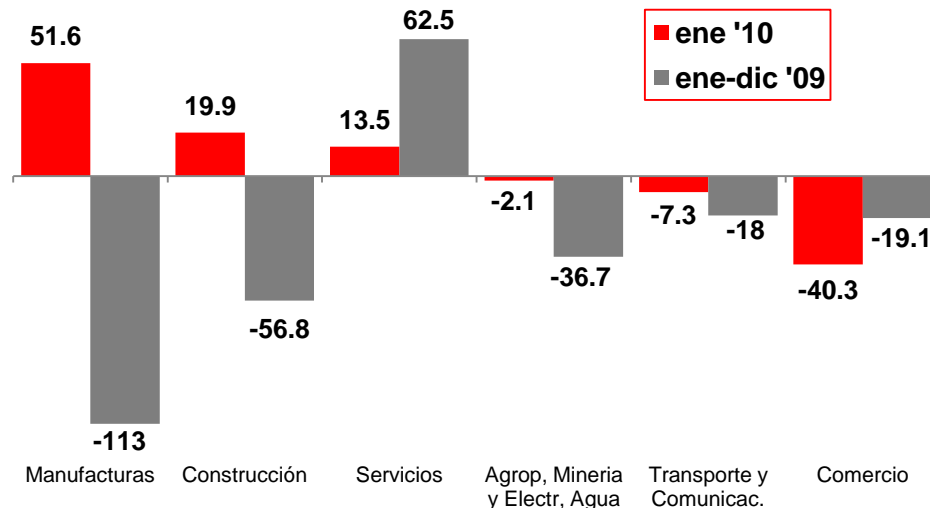


En el primer mes de 2010 se crearon 35 mil empleos. Destacó el incremento en las Manufacturas y en la Construcción, los cuales habían observado las pérdidas más fuertes durante la crisis

Trabajadores Permanentes y Eventuales Urbanos en el IMSS



Creación neta de empleos por sector económico (miles de personas)



Creación neta de empleos por región (Miles de Trabajadores en el IMSS)

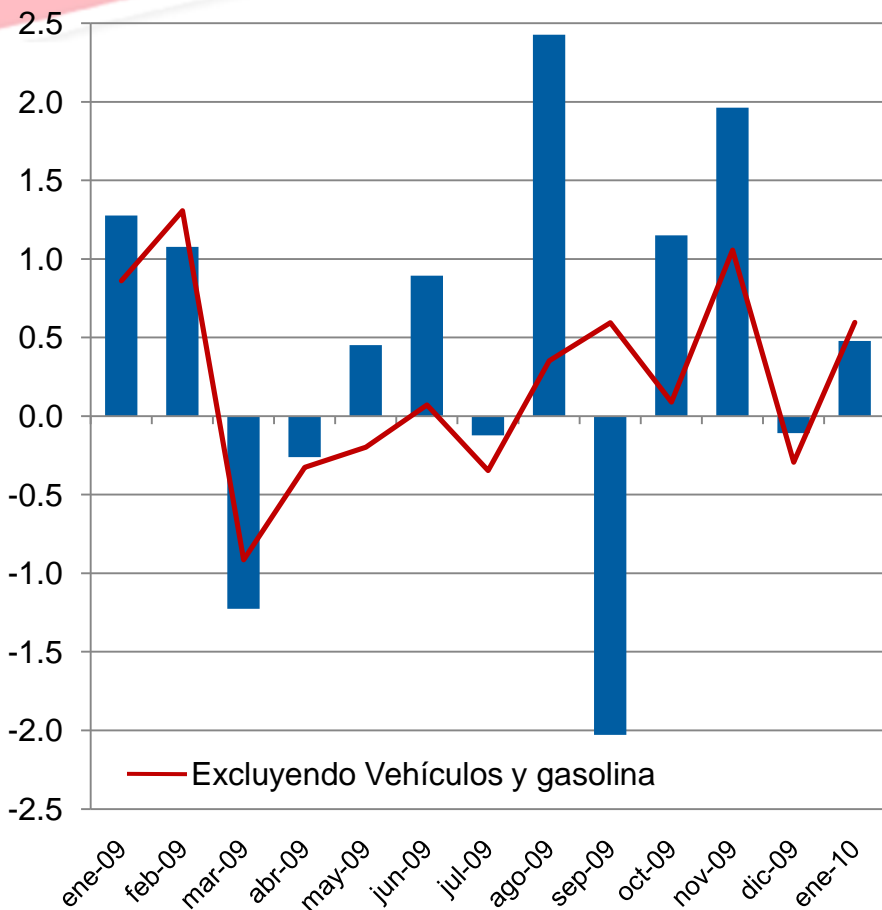
	Ene '10	2009
Total	35.4	-181.3
Región Norte	31.1	-114.7
Región Centro	1.4	-101.1
Región Centro Occidente	11.2	16.5
Región Sureste	-1.9	-2.0
Región Sur	-6.5	20.0



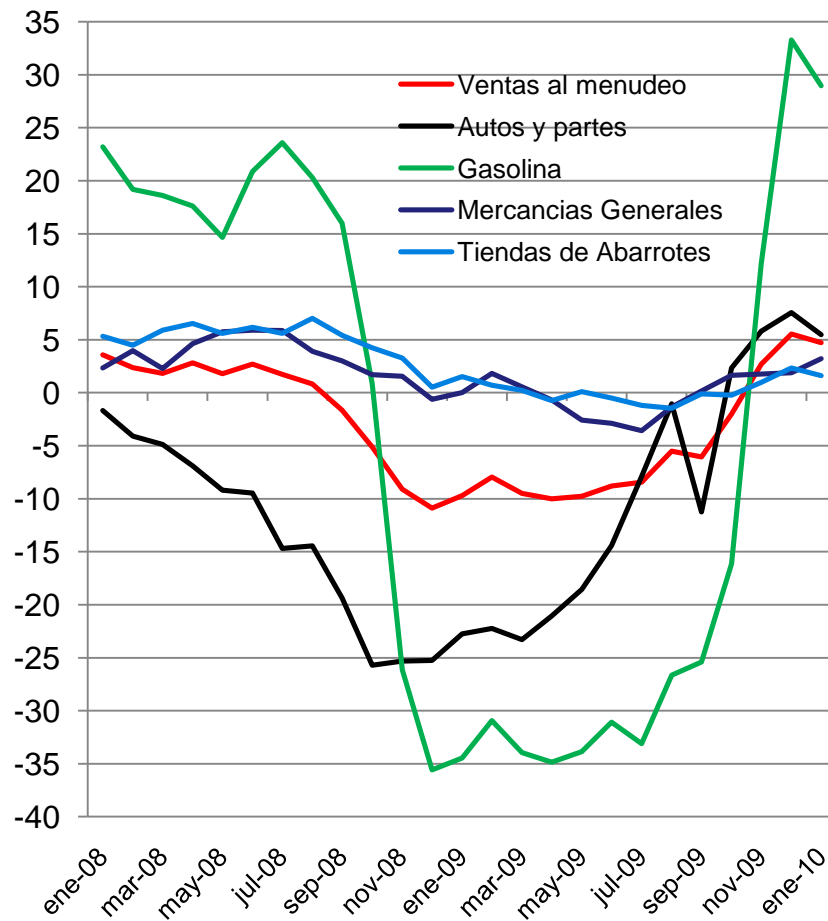
Economía de Estados Unidos

El consumo en EU aumentó por tercera ocasión en cuatro meses, impulsado principalmente por artículos deportivos, mercancías, electrónicos y electrodomésticos. Lo anterior es señal de una mayor confianza del consumidor en la economía norteamericana

Ventas al menudeo en EU*
(Variación % mensual)



Ventas al Menudeo en EU
(Variación % anual)*



* Series Ajustadas por Estacionalidad

Indicadores Económicos que influirán en la evolución de los mercados financieros

Información del 15 al 19 de febrero de 2010

Lunes	Martes	Miércoles	Jueves	Viernes
<p>15</p> <p><i>Día Feriado en EU</i></p>	<p>16</p>	<p>17</p> <p>EU: Producción Industrial (enero) <i>Anterior: 0.6% mensual</i> <i>Expectativa: 0.8% mensual</i> Grado de Impacto sobre el TC: Medio</p> <p>EU: Inicio de Construcción de Casas (enero) <i>Anterior: -4.0% mensual</i> <i>Expectativa: 4.1% mensual</i> Grado de Impacto sobre el TC: Medio</p> <p>EU: Solicitudes de Hipoteca (12 feb) <i>Anterior: -1.2</i> <i>Expectativa:</i> Grado de Impacto sobre el TC: Medio</p>	<p>18</p> <p>EU: Solicitudes iniciales de subsidio por desempleo (13 de febrero) <i>Anterior: 440 mil</i> <i>Expectativa: 445 mil</i> Grado de Impacto sobre el TC: Medio</p>	<p>19</p> <p>EU: Inflación (enero) <i>Anterior: 0.1% mensual</i> <i>Expectativa: 0.3% mensual</i> Grado de Impacto sobre el TC: Medio</p>